

Magistrát města Prostějova

nám. T. G. Masaryka 130/14, 796 01 Prostějov

Odbor dopravy Magistrátu města Prostějova, Křížkovského 36/7, Prostějov

Prostějov, dne 7. 1. 2025

SpZn.: OD/110/2025/Li

Č.j.: PVMU 3065/2025 41

Spis./Skart.znak: 280.3.2 S5

S00AX03JN064



Oprávněná úřední osoba pro vyřízení: Alena Lišková, tel.: 582 329 195

Oprávněná úřední osoba pro podepisování: Alena Lišková, tel.: 582 329 195

STANOVENÍ

PŘECHODNÉ ÚPRAVY PROVOZU NA POZEMNÍCH KOMUNIKACÍCH

Odbor dopravy Magistrátu města Prostějova, jako správní orgán příslušný podle § 124 odst. 6 zákona č. 361/2000 Sb., o provozu na pozemních komunikacích a o změnách některých zákonů (zákon o silničním provozu), ve znění pozdějších předpisů (dále jen "zákon o silničním provozu") na návrh, který podal

Hroší stavby Morava a.s., IČO 285 97 460, Průmyslová 955/4, 779 00 Olomouc,
kterého zastupuje

ZLINMARK DZ s.r.o., IČO 042 62 701, Hvězdoslavova 1191/55a, 627 00 Brno

(dále jen "navrhovatel"), podle § 77 odst. 1 písm. c) a § 77 odst. 5 zákona o silničním provozu a § 172 a 173 zákona č. 500/2004 Sb., správní řád, ve znění pozdějších předpisů (dále jen "správní řád") opatřením obecné povahy

s t a n o v í

přechodnou úpravu provozu na pozemních komunikacích

komunikace: silnice II/366, II/448, II/449, III/44926, III/36635, III/36631, III/36630, III/36635, III/44812 a místní komunikace v obci Čechy pod Kosířem

termín: **15. 1. 2025 – 12. 8. 2025**

akce: **„Rekonstrukce mostu ev. č. 36635-4 v obci Čechy pod Kosířem“**

Podmínky pro provedení přechodné úpravy provozu:

1. Přechodná úprava provozu bude realizována podle výkresu, který byl odsouhlasen DI PČR Prostějov č. j. KRPM-88589-4/ČJ-2024-1400DP ze dne 11. 11. 2024.
2. Provedení a umístění dopravního značení musí být v souladu s vyhláškou č. 294/2015 Sb., kterou se provádějí pravidla provozu na pozemních komunikacích, ve znění pozdějších předpisů, technickou normou ČSN EN 12899-1 a technickými podmínkami TP 66 "Zásady pro označování pracovních míst na pozemních komunikacích".
3. Veškeré dopravní značení bude provedeno v základní velikosti v reflexním provedení. Všechny součásti dopravních značek (patka, sloupek, značka, uchycení) musí být schváleného typu.
4. Trvalé dopravní značení, které je v rozporu s přechodným dopravním značením bude překryto a po ukončení akce uvedeno do původního stavu.



1. MÍSTO
V RÁMCI OLOMOUCKÉHO KRAJE
V LETECH 2016–2024
potvrzeno Ministerstvem vnitra

5. Osazení dopravního značení zajistí organizace oprávněná k umístění dopravního značení.
6. Za řádné provedení dopravně bezpečnostního opatření, odbornou montáž dopravního značení, jeho kontrolu a udržování po celou dobu přechodné úpravy provozu a včasné odstranění je zodpovědný Jakub Nepožitek, tel. 725 575 384.
7. Po osazení přechodného dopravního značení a před započítím prací je nutno informovat orgán Policie ČR.
8. Při realizaci přechodné úpravy provozu nesmí dojít k znečištění nebo poškození dotčené pozemní komunikace.
9. Pokud pominou důvody pro umístění přechodného dopravního značení přede dnem stanoveným v rozhodnutí, musí být dopravní značení okamžitě odstraněno, součásti a příslušenství pozemní komunikace uvedeny do původního stavu a tato skutečnost neprodleně oznámena správnímu orgánu a orgánu Policie ČR.
10. Z důvodu zajištění bezpečnosti silničního provozu může správní orgán stanovit další dopravní značení, případně stanovené dopravní značení změnit. Povinností navrhovatele je zajistit okamžité osazení stanoveného dopravního značení.

Odůvodnění:

Navrhovatel podal návrh na přechodnou úpravu provozu na pozemních komunikacích z důvodu zajištění bezpečnosti silničního provozu. K návrhu přiložil jednoduchou projektovou dokumentaci.

Správní orgán obdržel kladné závazné stanovisko dotčeného orgánu DI PČR Prostějov č. j. KRPM-88589-4/ČJ-2024-1400DP ze dne 11. 11. 2024.

Správní orgán návrh posoudil a neshledal důvody, které by bránily stanovení přechodné úpravy provozu, a proto stanovil přechodnou úpravu provozu na pozemních komunikacích.

Poučení:

Proti opatření obecné povahy nelze podat opravný prostředek. Opatření obecné povahy nabývá účinnosti pátým dnem po vyvěšení na úřední desce správního orgánu a musí být vyvěšeno po dobu nejméně 15 dnů. Soulad opatření obecné povahy s právními předpisy lze posoudit v přezkumném řízení.

Do opatření obecné povahy a jeho odůvodnění může každý nahlédnout u správního orgánu. Jde-li o stanovení přechodné úpravy provozu správní orgán nevyzývá dotčené osoby k podávání připomínek nebo námitek.

Alena Lišková
referent oddělení dopravy a komunikací
Magistrátu města Prostějova

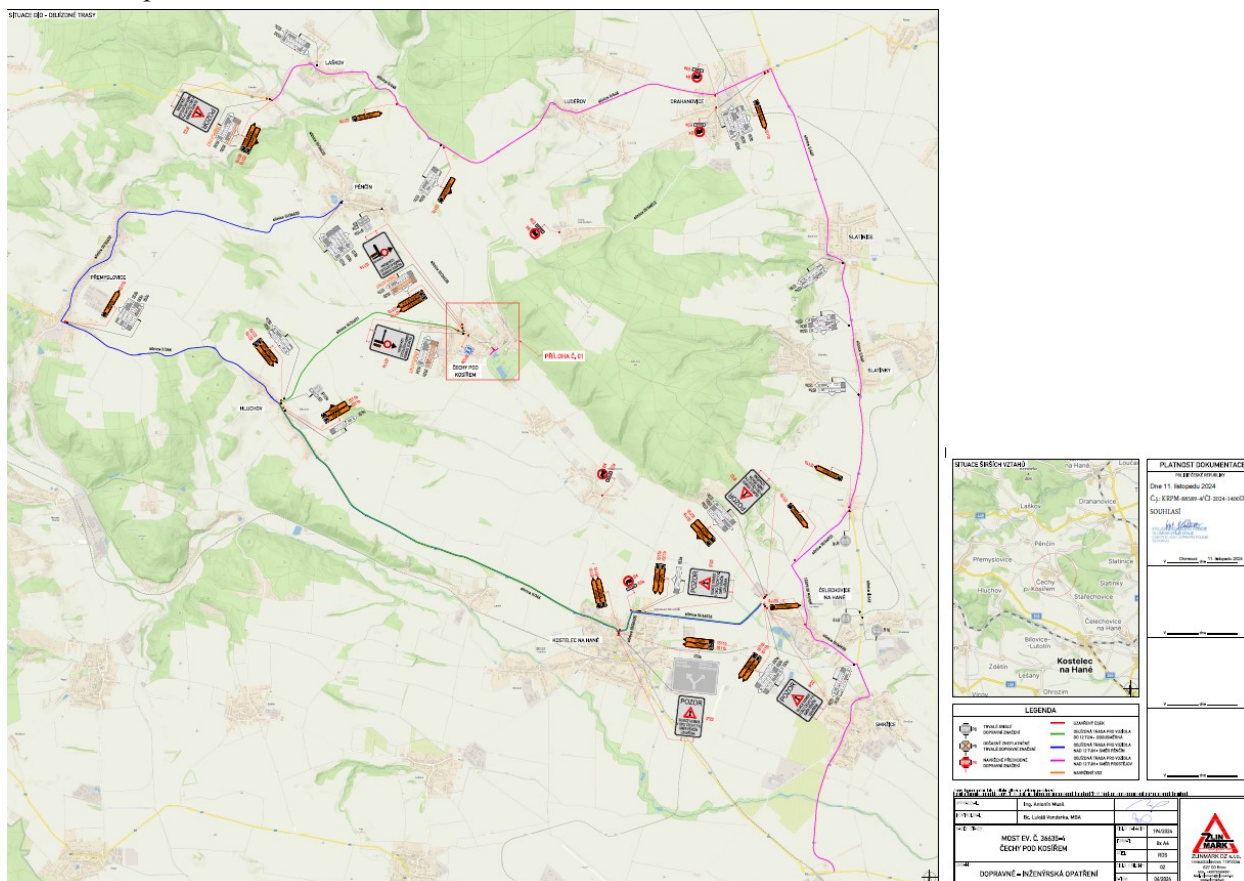
Pro Magistrát města Prostějova a Kostelec na Hané, Obec Čechy pod Kosířem, Čelechovice na Hané, Drahanovice, Hluchov, Laškov, Pěčín, Přemyslovice, Slatinice a Slatinky:

Toto opatření obecné povahy musí být vyvěšeno na úřední desce po dobu 15 dnů a zveřejněno též způsobem umožňujícím dálkový přístup.

Vyvěšeno dne:

Sejmuto dne:

Razítko a podpis orgánu, který potvrzuje vyvěšení a sejmutí opatření obecné povahy.

Situační mapa:**Obdržel:**Žadatel

1. ZLINMARK DZ s.r.o., IDDS: 77n6yj5
 zastoupení pro: Hroší stavby Morava a.s., Průmyslová 955/4, 779 00 Olomouc

Dotčené orgány státní správy

2. Krajské ředitelství policie Olomouckého kraje, IDDS: 6jwhpv6
3. Krajské ředitelství policie Olomouckého kraje, Územní odbor Prostějov, Dopravní inspektorát, IDDS: 6jwhpv6

Na vědomí

4. Správa silnic Olomouckého kraje, příspěvková organizace, Středisko údržby Jih, IDDS: ur4k8nn
 5. Město Kostelec na Hané, IDDS: 564bdh9
 6. Obec Čechy pod Kosířem, IDDS: 6ndbe6k
 7. Obec Čelechovice na Hané, IDDS: vh4a9x5
 8. Obec Drahanovice, IDDS: ba4bemj
 9. Obec Hluchov, IDDS: y7abi7k
 10. Obec Laškov, IDDS: tbibc8e
 11. Obec Pěňčín, IDDS: qc5bmy3
 12. Obec Přemyslovice, IDDS: sfhbbwv
 13. Obec Slatinice, IDDS: c6db46p
 14. Obec Slatinky, IDDS: d8ibiz9
 15. Obec Smržice, IDDS: d7rbfbfg
- A/A